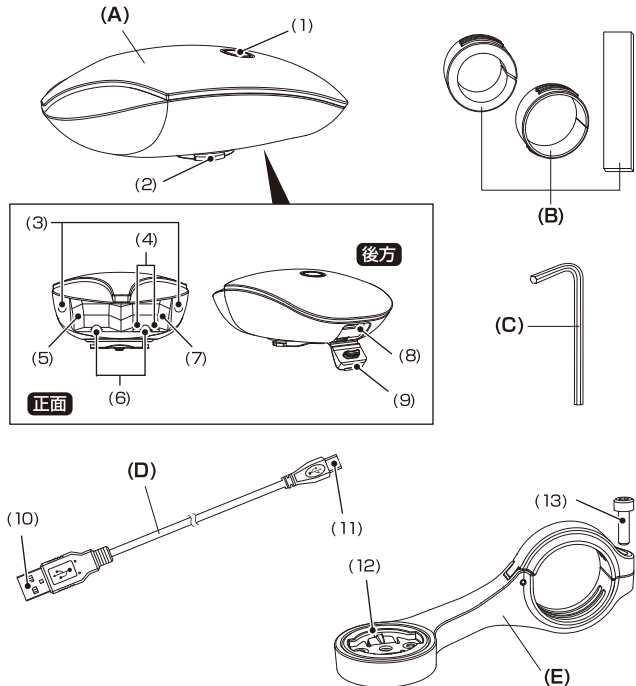


■ セット内容

(A) バイクライト本体 (B) ブラケット用アジャストラバー×3枚 (C) 六角レンチ
(D) Micro USBケーブル (E) 専用ブラケット

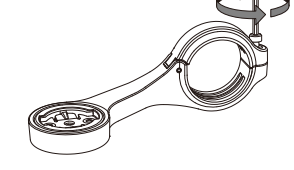


■ 各部の名称

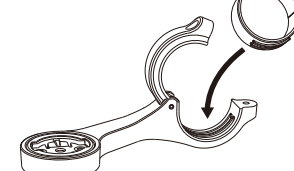
(1) スイッチ / バッテリーインジケーター / チャージングインジケーター (2) 本体取付け部
(3) センサー部 (4) サイドライト用LED (5) Highビーム用リフレクター (6) メインLED
(7) Lowビーム用リフレクター (8) Micro USBポート (9) Micro USBポートカバー
(10) USBコネクタ (11) Micro USBコネクタ (12) 本体取付け台座 (13) 六角ネジ

■ 取付方法

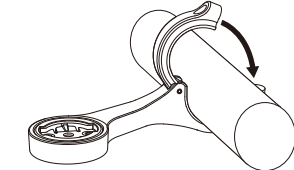
①六角レンチを使用し、専用ブラケットの六角ネジを取外します。



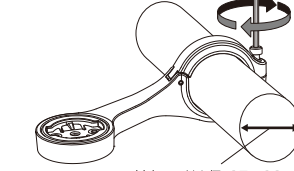
②専用ブラケットを開き、必要に応じてハンドル径に合うブラケット用アジャストラバーをミゾに合わせて装着します。
※ブラケット用アジャストラバーの切れ目と専用ブラケットの開口部分を合わせてください。



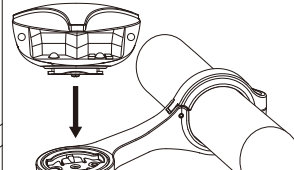
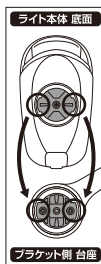
③ハンドルを挟み専用ブラケットを閉じます。



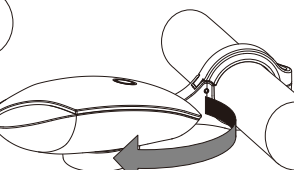
④六角レンチを使用し、専用ブラケットの六角ネジを締めます。



⑤ライト本体の取付け部と本体取付け台座のミゾを合わせます。



⑥ライト本体を矢印の方向へカチッとなるまで回し装着完了。
※必ず固定されている事を確認してください。



■ 充電方法

※ご使用前に必ず充電をしてください。



※チャージングインジケーターが緑色で点滅後、消灯したら充電完了です。

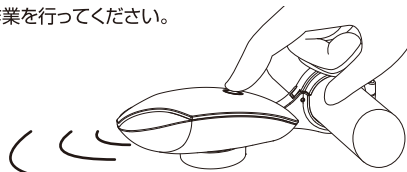
●チャージングインジケーター / バッテリーインジケーター
下記の様に、充電状態および電池残量を3色でお知らせします。



■ 使用方法

ライトのご使用前に必ず下記の作業を行ってください。

●オートキャリブレーション
スイッチを長押しするとジャイロセンサーが起動し傾きなどをライト本体に認識させます。



ライト2回点滅：キャリブレーション成功

ライト高速点滅：キャリブレーション失敗

※キャリブレーションは本体を自転車に取り付け、水平を保った状態で行ってください。

■ スマートセンサーシステム

内部のスマートセンサーとジャイロセンサーにより下記の機能が全て自動的に作動します。

環境	機能
暗い場所	HighビームとLowビームが同時点灯 (全点灯)
薄暗い場所	Lowビームのみ点灯 (使用環境に応じた調光)
明るい場所	視認灯としてディライトが点灯
右カーブ	右用のサイドライトが点灯
左カーブ	左用のサイドライトが点灯
30秒 停止	自動でライトが消灯し、スリープモードになる ※30分以内に再び動き出すと自動でライトが点灯します。
30分 停止	自動で電源OFF ※再度ライトを使用するには、キャリブレーションを行ってください。

※点灯中にスイッチを押すと電源OFFになります。
※電源OFF以外の機能はスイッチでのマニュアル操作ができません。

■ 仕様

AX-000R	
使用光源	高輝度チップタイプ白色LED×4個
明るさ	約1000ルーメン (最大時)
使用電池	リチウムポリマー充電電池 3.8V 3000mAh(内蔵) 充電時間:約5時間 充電回数:充放電約300回*1
点灯時間	3時間~12時間*2
照射距離	135m (最大時)
保護等級	IP66 (準拠)
落下耐久	1m
本体サイズ	約幅109.0×高さ36.4×奥行62.7mm
本体質量	約169g(電池含む)

AX-600R	
使用光源	高輝度チップタイプ白色LED×4個
明るさ	約600ルーメン (最大時)
使用電池	リチウムポリマー充電電池 3.7V 2200mAh(内蔵) 充電時間:約5時間 充電回数:充放電約300回*1
点灯時間	3時間~12時間*2
照射距離	115m (最大時)
保護等級	IP66 (準拠)
落下耐久	1m
本体サイズ	約幅109.0×高さ36.4×奥行62.7mm
本体質量	約164g(電池含む)

※1) 充電回数が300回を超えると、電池容量は約20%程度減少します。
※2) 使用環境、調光の種類により点灯時間が異なります。
●照射距離とは、満月時の月光以上の明るさで照らすことのできる距離をいいます。
●照射距離は理論値であり、実際には使用場所の温度・湿度その他の条件により多少前後する場合があります。
●ここでの照射距離は、ライトを水平に照射した場合の性能の目安です。実際に使用する際には対向車の眩惑にならないよう、照射方向を向下に調節してご使用ください。

AX-000R / AX-600R 共通

このたびは、弊社製品をお買い上げいただき、まことにありがとうございます。取扱説明書をよくお読みのうえ、正しく安全にお使いください。ご使用前に「安全上の注意/使用上の注意」を必ずお読みください。また、この取扱説明書は大切に保管してください。

安全上の注意/使用上の注意



- 乳幼児の手の届かないところに保管してください。
- 短絡、分解、火中への投下などしないでください。
- 極端な低温・高温な場所、および湿気やほこりの多いところで保管しないでください。
- 本製品の内蔵充電電池は工場出荷時に点灯確認ができる程度に充電されています。ご使用になる前に、「充電方法」に従って必ず充電をしてください。
- USB ACアダプターは付属していません。充電の際はパソコン等のUSBポート、またはPSEマークの付いた市販のUSB ACアダプター(5V/1A)をご使用ください。
- USBハブを用いての接続、また接続する外部機器のUSBポートに複数のデバイスと同時接続しての接続・充電は絶対にしないでください。外部機器のUSBポートに直接接続してください。
- 本製品はリチウムポリマー充電電池を使用しています。性能を十分に発揮するため、「リチウムポリマー充電電池について」をお読みのうえご使用ください。
- 盗難防止のため自転車から離れたときはライトを外すことをおすすめします。
- 無線式サイクルコンピュータの機種によっては電波の送受信に影響を与える場合があります。その際は、ライト本体をサイクルコンピュータからなるべく離して取り付けることで解消できる場合があります。
- 故障、破損の原因になりますのでライトはガタつかないように取り付けてください。
- 走行前にはライト本体とブラケットが確実に固定されていることを確認してから使用してください。
- スイッチ操作やライトの着脱は自転車を停止させた状態で行なってください。
- 本製品は連続点灯すると熱を持つ場合がございますが、発火や爆発の危険はありませんので安心してご使用ください。
- 本製品に防水機能はありません。水中での使用はできません。
- 本製品は1mまでの落下耐久がありますが、精密機器ですので、ていねいにお取り扱いください。
- 定期的に点検してください。
- お手入れの際は、乾いた柔らかい布をご使用ください。



- 光を直接目に当てないでください。
- お客様ご自身の充電電池の交換はできません。(故障の原因となります)

保証規定

- 取扱説明書の注意に従った正常な使用状態で故障した場合は、お買い上げ後1年間無料で修理・交換いたします。
- 購入証明書(販売店のレシート等)をもって保証の適用とさせていただきますので、大切に保管していただけますようお願いいたします。
- 修理品をご送付いただく際の送料は、お客様負担とさせていただきます。
- 保証期間内でも次の場合は有料修理になります。
 - 誤用・乱用および取り扱い不注意による故障
 - 火災・地震・水害および盗難などの災害による故障
 - 使用中に生じたキズなどの外観上の変化
 - ホ、消耗品および付属品の交換
- 本製品の使用または使用不能から生じた直接的または間接的損害に対し、弊社は一切の責任を負わないものとします。
- 本保証は日本国内においてのみ有効です。
This warranty is valid only in Japan.

修理に関するご相談/修理品の送付先は・・・

修理ご依頼窓口	〒363-0001 埼玉県桶川市加納 97 ジェントス株式会社 物流センター 修理係
	TEL.048-788-1311 【受付時間】10:00 ~ 18:00(土日祝日・弊社休日を除く) FAX.048-770-6111【24時間受付】

使用方法などのお問い合わせは・・・

お客様相談窓口	〒110-0008 東京都台東区池之端 2-9-7 ジェントス株式会社 カスタマーサポート
	0120-73-1668 【受付時間】10:00 ~ 18:00(土日祝日・弊社休日を除く) ※携帯・PHS 公衆電話からもご利用になれます。

アフターサービス

故障かな?と思ったら

現象	原因	対処の方法
点灯しない	電池が消耗している。	充電してください。
暗い	周囲が明るい。	真っ暗な場所で明るく点灯するかご確認ください。
	電池が消耗している。	充電してください。
サイドライトやHighビームが点灯しない	電池が消耗している。	充電してください。

修理を依頼されるときは

「故障かな?と思ったら」でご確認のあと、直らないときは、お客様の連絡先(お名前、住所、電話番号)・故障内容を明記*のうえ、購入証明書(販売店のレシート等)を添えて、製品を弊社修理ご依頼窓口まで直接お送りください。修理品をご送付いただく際は、適切な梱包のうえ、紛失などを防ぐため宅配便などをご利用ください。

※下記のサイトからアフターサポート依頼書をダウンロードしていただくことができます。

ジェントスホームページ サポート情報ページ	http://www.gentos.jp/support/
--------------------------	---

お客様の個人情報のお取り扱いについて

ジェントス株式会社はお客様の個人情報を、弊社製品のご相談への対応や修理およびその確認などに利用させていただき、これらの目的のためにご相談内容の記録を残すことがあります。ご提供いただいた個人情報は適切に管理し、正当な理由がある場合を除き、第三者に提供しません。

リチウムポリマー充電電池について

- 充電時の注意
 - ・充電は周辺温度が約5~35度の範囲内で行なってください。
 - ・必ず付属のMicro USBケーブルを使い、正しく接続して充電してください。
 - ・充電時間及び点灯時間はあくまで目安であり、本体(充電電池)の使用環境により異なります。
- 使用時の注意
 - ・万一、製品に異常を感じた際は直ちに使用を中止し、お買い上げの販売店まで点検を依頼してください。
 - ・高温状態での充電・使用・保管を行なうと充電電池の性能が著しく劣化します。
- 保管時の注意
 - ・満充電状態、または電池残量の極端に少ない状態での保管は避けてください。電池の性能や寿命の低下の原因になります。
 - ※本製品のリチウムポリマー充電電池の充放電サイクルは約300回です。充電しても点灯時間が著しく短くなった場合は、充電電池の寿命です。
 - ご購入の販売店または、弊社修理係に充電電池の交換をご依頼下さい。(有料修理)
- 初めてお使いになる場合及び長期間使用しなかった場合
 - ・充電電池は長期間使用しなかった場合、自己放電により容量が低下します。ご使用前に充電してください。

不要になった製品は廃棄せず、弊社物流センターにお送りください。(リチウムポリマー充電電池は、一般家庭ゴミとして廃棄しないでください。)

※LED素子には、個体差があるため、同じ型番の製品でも光色、明るさが異なることがあります。
※光源のLEDは交換できません。